

ВСЕРОССИЙСКАЯ ОЛИМПИАДА ШКОЛЬНИКОВ ПО ЭКОЛОГИИ

2024-2025 учебный год

(школьный этап)

ТЕОРЕТИЧЕСКИЙ ТУР

7-8 классы

Уважаемый участник олимпиады!

Вам предстоит выполнить теоретические (письменные) задания.

Время выполнения заданий теоретического тура **45 минут**.

Выполнение теоретических (письменных) заданий целесообразно организовать следующим образом:

- внимательно прочитайте задание и определите, наиболее верный и полный ответ;
- отвечая на теоретический вопрос, обдумайте и сформулируйте конкретный ответ;
- особое внимание обратите на задания, в выполнении которых требуется выразить Ваше мнение с учетом анализа ситуации или поставленной проблемы;
- внимательно и вдумчиво определите смысл вопроса и логику ответа (последовательность и точность изложения);
- отвечая на вопрос, предлагайте свой вариант решения проблемы, при этом ответ должен быть кратким, но содержать необходимую информацию;
- рекомендуется сначала работать с черновиком;
- после выполнения всех предложенных заданий еще раз удостоверьтесь в правильности выбранных Вами ответов и решений.

Задание теоретического тура считается выполненным, если Вы вовремя сдаете его членам жюри.

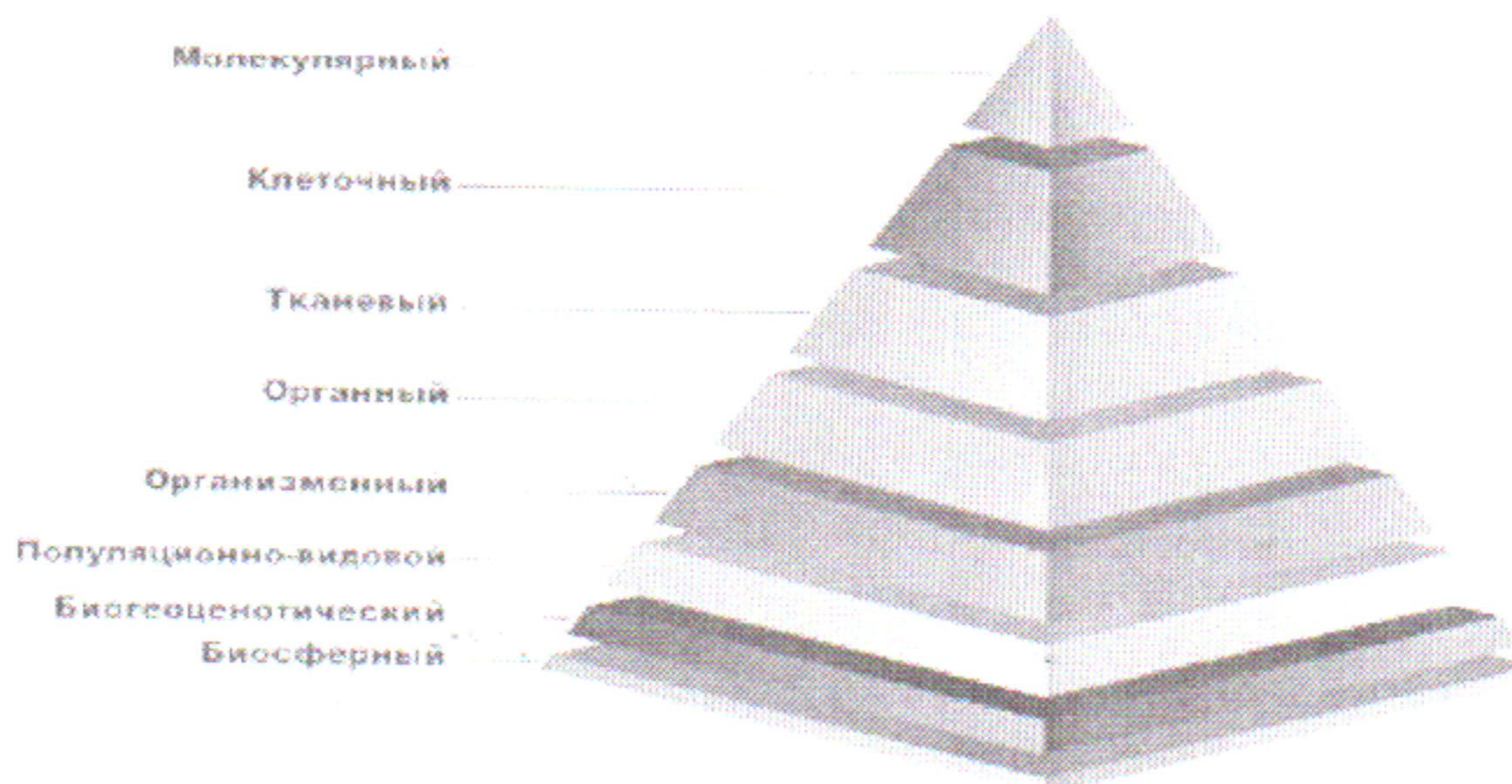
Максимальная оценка 31 балл.

Желаем успехов!

1. Выберите правильный ответ.

Термин «экология» (наука, изучающая взаимоотношения организмов и их сообществ друг с другом и с окружающей средой) был введен Э. Геккелем в 1866 г. Какие уровни организации жизни изучает экология?

Уровни организации живой природы



- а) молекулярный, тканевой, органный
- б) популяционно-видовой, биогеоценотический, биосферный
- в) тканевой, органный, организменный
- г) молекулярный, организменный, биосферный

Выберите правильный ответ. Цели в области устойчивого развития – набор из 17 взаимосвязанных целей, разработанных в 2015 году Генеральной ассамблеей ООН.



Они являются своеобразным призывом к действию, исходящим от всех стран – бедных, богатых и среднеразвитых, нацелены на улучшение благосостояния и

защиту нашей планеты. Государства признают, что меры по ликвидации бедности должны приниматься параллельно усилиям по наращиванию экономического роста и решению целого ряда вопросов в области образования, здравоохранения, социальной защиты и трудоустройства, а также борьбе с изменением климата и защите окружающей среды.

К целям устойчивого развития **не относится**:

- а) ликвидация голода
- б) гендерное равенство
- в) усиленная добыча полезных ископаемых
- г) недорогостоящая и чистая энергия

3. Выберите правильный ответ.

Видом-доминантом **нельзя** назвать

- а) ель европейскую в биоценозе европейской тайги
- б) лиственницу сибирскую в сибирских светлохвойных лесах
- в) дуб в биоценозе дубравы
- г) дуб в биоценозе берёзовой рощи

4. Выберите правильный ответ.

К естественному источнику загрязнения атмосферы относят:

- а) извержение вулкана
- б) работу автотранспорта
- в) выбросы теплоэлектростанции
- г) сжигание отходов человеком

5. Выберите правильный ответ.

Низовой пожар более опасен для ельников, чем для сосняков, потому что:

- а) под ельниками располагается слой торфа
- б) в ельниках произрастает мох, который хорошо горит
- в) древесина ели содержит больше смолы
- г) кора у ели тоньше, чем у сосны

6. Выберите правильный ответ.

В результате разрушения почвенного покрова потоками ветра происходят

- а) пыльные бури
- б) селевые потоки
- в) овражные эрозии
- г) плоскостные эрозии

7. Выберите правильный ответ.

Укрепление здоровья человека, улучшение среды его обитания и предоставление возможностей рекреации – относятся к такой функции леса, как

- а) биосферная функция
- б) экономическая функция
- в) социально-гигиеническая функция
- г) биохимическая функция

8. Выберите правильный ответ.

Цель национального проекта «Экология» – кардинально улучшить экологическую обстановку и положительно повлиять на оздоровление россиян. В этой многосторонней работе принимают участие органы власти, исполнители, кураторы федеральных проектов, общественные организации и граждане. Национальный проект включает в себя 10 федеральных проектов. Работа ведётся по пяти направлениям: отходы, вода, воздух, биоразнообразие, технологии.



НАЦИОНАЛЬНЫЙ ПРОЕКТ
«ЭКОЛОГИЯ»

Какой из перечисленных проектов **не** относится к «Национальному проекту "Экология"»?

- а) сохранение биологического разнообразия и развитие экологического туризма
- б) строительство завода сжиженного природного газа
- в) комплексная система обращения с твёрдыми коммунальными отходами
- г) сохранение уникальных водных объектов

9. Выберите все правильные ответы.

При охране редких видов животных и растений наиболее эффективны следующие методы

- а) охрана мест обитания
- б) охрана каждой особи в отдельности
- в) охрана мест размножения
- г) выращивание видов в искусственных условиях

10. Выберите все правильные ответы.

Какие полезные привычки экологически сознательного человека вы бы развили у себя, чтобы уменьшить свой углеродный след?

- а) приобретать продукты питания на развес в многоразовую тару (контейнеры, тканевые мешочки)
- б) приобретать экзотические продукты питания

- в) не допускать порчу продуктов питания
- г) регулярно приобретать новую, модную одежду и обувь
- д) для отопления использовать дрова вместо газа или угля
- е) ходить пешком до ближайшей станции метро

11. Выберите все правильные ответы.

К эпифитам относятся

- а) трутовик обыкновенный
- б) лишайник пармелия на стволе берёзы
- в) листостебельные мхи на коре деревьев
- г) хмель обыкновенный
- д) жук-короед
- е) опёнок летний

12. Выберите все правильные ответы.

Проблема истощения водных ресурсов возникает из-за

- а) неравномерного распределения воды во времени и пространстве
- б) роста водопотребления человечеством
- в) потери воды при транспортировке
- г) продажи бутилированной воды
- д) использования воды в сельском хозяйстве
- е) использования воды для мойки автотранспорта

13. Выберите все правильные ответы.

Ребята из кружка юных натуралистов изучили состояние деревьев на разном расстоянии от шоссе. Было заложено 3 полосы на разном отдалении от шоссе. Участок № 1 – 0–10 м от шоссе. Участок № 2 – 10–20 м от шоссе. Участок № 3 – 20–30 м от шоссе. На участках №№ 1–3 подсчитано число деревьев с проснувшимися спящими почками (число деревьев и их возрастной состав на участках были одинаковыми). При этом на одном из отрезков шоссе был установлен забор, заграждающий полотно дороги.

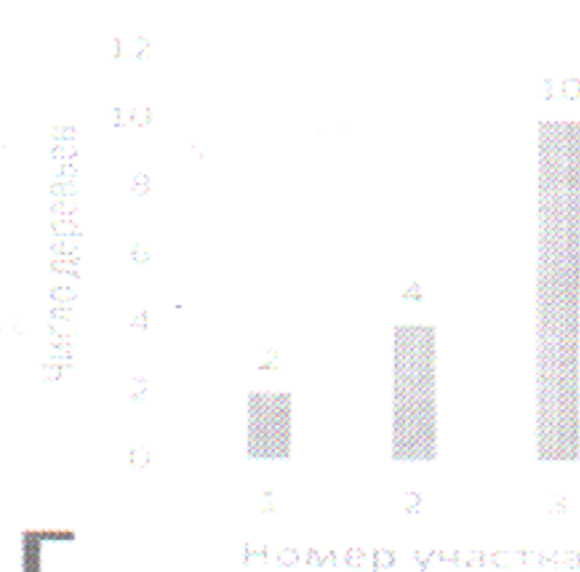
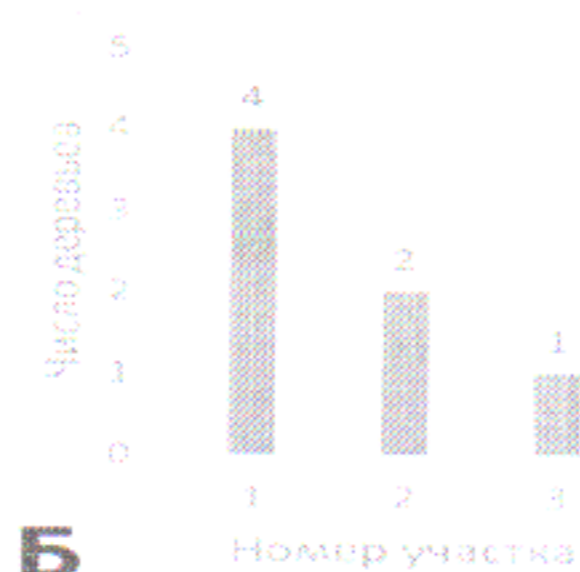
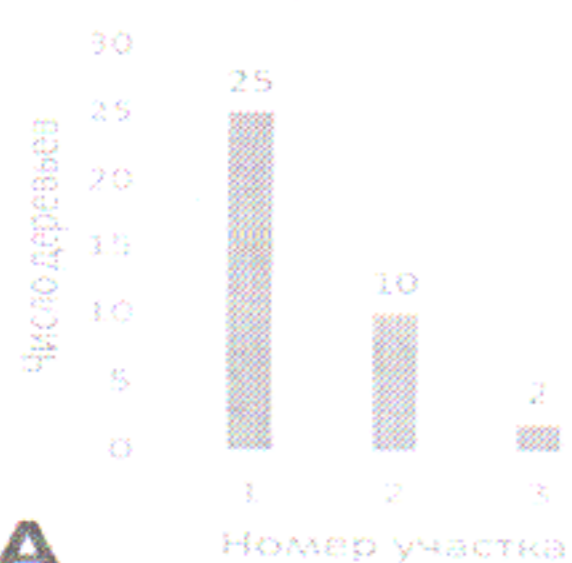
Справочная информация: спящие почки могут пребывать в неактивном состоянии десятки лет после чего прорастают и дают начало новым побегам. Функция спящих почек – восстановление кроны после повреждений или при старении растения.



Какой из графиков А–Г, по вашему мнению, иллюстрирует результаты исследования ребят на участке за забором, а какой на участке без забора?

График для участка с забором (1) Г.

График для участка без забора (2) Б.



14. Выберите все правильные ответы.

Выберите все правильные объяснения полученной в ходе исследования закономерности, описанной в предыдущем задании.

- а) спящие почки пробуждаются при недостатке света дальше от дороги
- б) спящие почки пробуждаются при избытке света, что наблюдается на обочине дороги
- в) у растений рядом с шоссе побеги отмирают из-за загрязнения почвы противогололёдными реагентами.
- г) у растений рядом с шоссе побеги отмирают из-за механического повреждения крупинками противогололёдных реагентов.



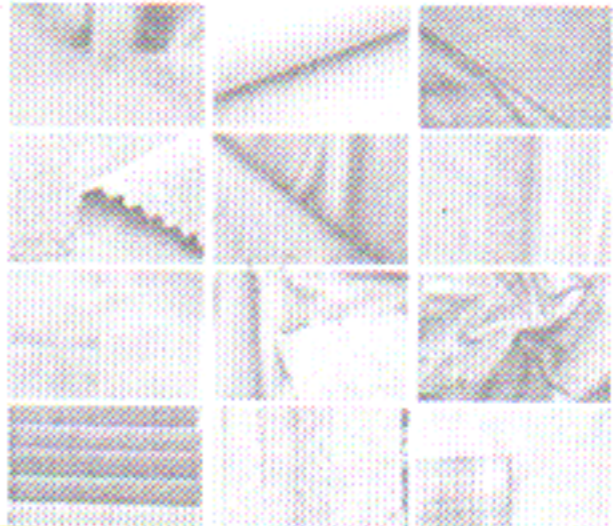



15. Выберите все правильные ответы.

Глобальная экологическая проблема изменения климата является комплексной. Она возникла из-за естественных и антропогенных причин. Выберите из списка естественные причины

- а) поступление фреонов в атмосферу
- б) солнечная активность
- в) вулканическая активность
- г) система течений в Мировом океане
- д) осушение болот
- е) ведение сельского хозяйства

16. Выберите все правильные ответы.

Какие материалы можно переработать?

А) фольгированные упаковки от чипсов	
б) алюминиевые банки	
в) синтетические ткани	
г) бумажные чеки	
д) пластиковые бутылки	
е) тюбик от зубной пасты	

17. Какие утверждения являются верными.

а) Для подземных животных (землекопов) справедливо описание: губы срастаются за резцами так, что они изолированы от ротовой полости. Шёрстный покров короткий и густой, без ворса. Конечности развиты в равной степени.

- б) Выражением показателя плотности популяции является стандартное значение – 20 особей.
- в) По правилу Уоллеса видовое разнообразие живых организмов на Земле увеличивается при продвижении от высоких широт к низким.
- г) В качестве комнатных «цветов» чаще всего используют растения тропиков и субтропиков.
- д) Самая плодородная почва России – чернозём.
- е) Только 1/3 часть территории России находится в пределах распространения многолетней мерзлоты.
- ж) Биологические ресурсы (растительный и животный мир) являются неисчерпаемыми природными ресурсами.
- з) Лесная зона в России самая большая по площади среди всех природных зон.

Бланк ответов ВсОШ (школьный этап)

по экологии

учащегося 8 "А" класса

Ф.И.О. Смоленская Ксения Юлиановна

№ задания	1	2	3	4	5	6	7	8	9	10	11	12	13	14	15	16	17
ответ	б	в	г	а	б	г	а	б	а, в	а, д, е	а, д, е	б, г, е	1-г	б, в, г	б, г	б, г, д	г, е, з
баллы	1	1	1	1	1	1	1	1	2	2	0	0	2-в	1	1	1	2
итого													0			17	31 балл

Победитель: 17 баллов / 54,83%

жюри: Невидимова Л.А. *[подпись]*

Толоконьшико И.В. *[подпись]*

Роженко Д.А. *[подпись]*